

- 3 盘至少在背面盖有一层颗粒, 边缘颗粒一样呈圆形或仅稍微变长 ..... 栉蛇尾属 *Ophiocoma*  
 盘上有较多或较少的小棘, 时常与颗粒共同存在, 否则盖有厚皮 ..... 4
- 4 盘饰以小棘, 棘单独存在或和颗粒共存, 偶而仅有少数棘从盘缘的皮肤形成; 最上的腕棘急骤扩大并稍呈棒状; 触手鳞 1 个或 2 个, 少数缺 ..... 鞭蛇尾属 *Ophiomastix*  
 盘完全裸出; 相连续的最上腕棘形状相似绝不骤然扩大, 但有些腕棘也稍呈棒状; 触手鳞 1 个  
 ..... 节蛇尾属 *Ophiarthrum*

## 58. 节蛇尾属 *Ophiarthrum* Peters, 1851

*Ophiarthrum* Peters, 1851: 463, **type species:** *Ophiarthrum elegans* Peters, 1851 by monotypy; H. L. Clark, 1921: 139; Liao *et* Clark, 1995: 255; Rowe *et* Gates, 1995: 384.

**特征** 盘上盖有平滑、裸出的皮膜; 最上腕棘和其相连续的其他腕棘彼此相似, 腕棘不骤然地和显著地变成棒状, 但可能有部分腕棘略微膨大; 触手鳞 1 个。

### 种的检索表

- 盘至少在中央呈黑色, 生活时带红色, 保存标本呈黑色; 腕上有细微斑点, 但无中央黑线 .....  
 ..... 秀丽节蛇尾 *O. elegans*
- 盘的色泽美丽, 至少在生活时是这样, 呈黄白色和灰色; 腕背面有较清楚的中央深色线 .....  
 ..... 节蛇尾 *O. pictum*

### (147) 秀丽节蛇尾 *Ophiarthrum elegans* Peters, 1851 (图 173)

*Ophiarthrum elegans* Peters, 1851: 643; Kochler, 1898a: 108, Pl. 3, Figs. 25~26; H. L. Clark, 1921: 139, Pl. 13, Fig. 1; 1938: 339; 1946: 252; Matsumoto, 1917: 351, Fig. 100, Pl. 7, Fig. 7; Murakami, 1943: 201; Chang, Liao *et al.*, 1964: 123; Clark *et* Rowe 1971: 86, 121; Cherbonnier *et* Guille, 1978: 179~181, Pl. 10, Fig. 1; 2; Liao, 1978: 92; Sloan, Clark *et* Taylor, 1979: 103; Liao *et* Clark, 1995: 256, Fig. 136; Rowe *et* Gates, 1995: 384.

*Ophiarthrum elegans* var. *unicolor* H. L. Clark, 1932: 208.

**模式标本产地** 莫桑比克。

**形态** 盘直径一般为 15mm, 腕长为盘直径 5.5~8 倍。盘五角形, 背面和腹面均盖裸出的皮肤, 辐盾亦被掩盖。口盾为卵圆形, 较长。侧口板三角形, 彼此不相接。口棘 3~4 个, 外侧一个较大。齿 4 个, 短而宽。齿棘 9~12 个, 排成方形。生殖裂口大, 边缘有一行鳞片。

背腕板略带六角形, 稍宽, 外缘弯出, 彼此相接。第一腹腕板五角形; 其余的为四角形, 长稍大于宽, 内侧角尖锐, 外侧角钝而圆, 外缘平直或略弯出。侧腕板向外凸

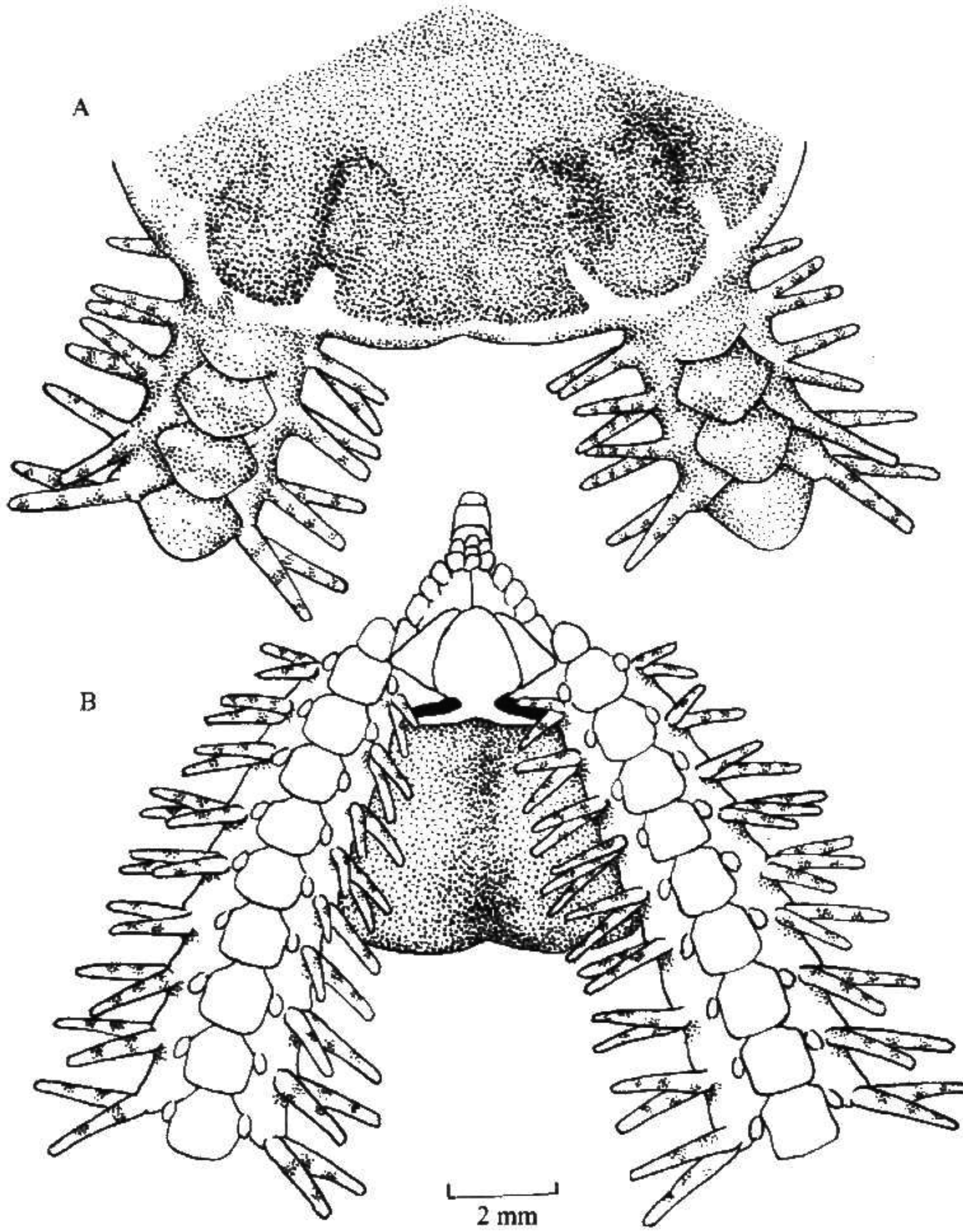


图 173 秀丽节蛇尾 *Ophiarthrum elegans* Peter

A. 背面; B. 腹面部分观。

出，背腹不相接。腕棘 3 个，扁而钝，末端成截形，背面一个较长。触手鳞 1 个，椭圆形。生活时体色鲜明而秀丽：盘背面中央为黑色，盘缘和腕背面为黄色，并夹有许多大小不同的桃红色斑点和横纹；腕棘上有黑褐色横纹。酒精标本为褐色，但盘中央仍明显呈黑色。

**观察标本** 18 个，西沙群岛各岛和海南三亚、新村及新盈，1959~1960，1992，廖玉麟采。

**生物学资料** 动物生活于珊瑚礁，常躲于石下或珊瑚碎片之下。

**地理分布** 东非，马达加斯加，斯里兰卡，丹老群岛，硫球群岛，菲律宾，印度尼西亚，南太平洋诸岛和澳大利亚北部；我国见于西沙群岛和海南。